

经济与管理学院本科生毕业论文（设计）制度及管理办法
（修订版）

2018年1月

目 录

经济与管理学院本科生毕业论文（设计）制度及管理办法	1
一、毕业论文（设计）的地位和作用	1
二、基本要求	1
三、组织领导	2
四、指导教师及其职责	2
五、学生任务及要求	3
六、毕业论文（设计）的选题和审核	3
七、组织管理	3
八、交叉评阅（盲审）流程及要求	4
九、答辩及成绩评定	5
十、关于论文预答辩和查重的规定	5
十一、优秀小论文递交、发表等相关规定	6
十二、对于学生校外毕业论文（设计）的相关规定	6
十三、毕业论文（设计）相关范文	6
十四、毕业论文（设计）工作量规定	6
十五、毕业论文（设计）指导教师学生评价	6
十六、对毕业论文（设计）的其他要求	7
附录 1：经济与管理学院本科生毕业设计（论文）撰写细则	8
附录一：论文正文撰写规范	13
附录二：文献综述撰写规范	14
附件 2：经济与管理学院毕业论文（设计）指导责任书	18
附件 3：经济与管理学院本科生毕业论文承诺书	19
附件 4：毕业论文（设计）学生指导老师双向选择流程	20
附件 5：经济与管理学院毕业论文（设计）期初检查报告模版	21
附件 6：经济与管理学院毕业论文（设计）期中检查报告模版	24
附件 7：经济与管理学院毕业论文（设计）期末检查报告模版	27
附录 8：经济与管理学院毕业论文（设计）答辩要求	30
附件 9：优秀小论文范文及要求	32

附件 10: 学院毕业论文全过程管理系统简介.....	34
附件 11: 上海电力学院本科生校外进行毕业设计(论文)协议书.....	37
附件 12: 经济与管理学院学生校外毕业论文(设计)申请表.....	39
附件 13: 经济与管理学院毕业论文(设计)学生情况异常表.....	40

经济与管理学院本科生毕业论文（设计）制度及管理办法

此文档（学院论文撰写规范、相关范文、优秀小论文要求、答辩要求等）的相关电子版都能在学院主页“毕业论文（设计）专题网”（<http://www.wojiaoni.com/bylw/>）中相关栏目下载，该网站也会及时发布相关通知和公告，请指导老师告诉学生经常登录查看。

一、毕业论文（设计）的地位和作用

毕业论文（设计）是本科生在学完培养计划所规定的全部课程后必须进行的重要实践性教学环节；是学生在毕业前的最后学习和综合训练阶段；是学生深化、拓宽、综合所学知识的重要过程；是学生综合素质与实践能力的培养效果的全面检验。

二、基本要求

- 1、要求学生具有独立工作的能力，必须独立完成毕业论文（设计）。
- 2、毕业论文（设计）要求论点明确，论据充分，条理清楚；文稿一律按格式规范单面打印。数码、曲线、图表都应按有关规定书写；论文正稿一般应包括毕业论文（设计）题目、中外文摘要、关键词、绪论、正文、结论、致谢、参考文献、附录等，文章字数不少于 12000 字。如果是设计说明书，则应不少于 8000 字。
- 3、对毕业论文（设计）成品的具体要求是：
 - （1）论文正文字数不得少于 12000 字，如果是设计说明书，则应不少于 8000 字；
 - （2）文献综述（2000-3000 字）；
 - （3）完成一篇与毕业论文内容相关的、英文原版资料翻译（8000 字符）；
 - （4）交稿时应交论文（目录、摘要、正文（按篇幅计不少于 12000 汉字）、谢辞、参考文献、附录）与相对应的电子版（通过毕业论文系统完成网上终稿递交）；
 - （5）论文排版格式按照“经济与管理学院本科生毕业论文（设计）撰写细则”（详见附录 1）；
- 4、要求学生努力学习，刻苦钻研，敢于创新，勤于实践，注意锻炼和提高自己的业务能力和社会工作能力，做到虚心向指导老师学习，独立完成各阶段任务，不得弄虚作假；互相抄袭，并做到严格遵守各项纪律，以培养自身良好的职业道德和社会公德为己任。
- 5、指导教师要根据课题的性质和要求编写任务书。学生在教师的指导下应独立完成所要求的专题研究项目，并撰写出符合要求的毕业论文（设计）。
- 6、毕业设计要合理可行，理论分析和计算准确，要具有一定的新意和领先性。毕业论文要求论点明确突出，论据充分，分析和论述条理清楚。
- 7、毕业论文（设计）工作量要有合理的要求。通过毕业论文进一步训练和提高学生的设计、研究、计算机应用和外文阅读的能力，以及社会调查、查阅文献资料和文字表达等基本技能。
- 8、学院积极鼓励学生或指导教师将大学生创新计划、学科竞赛、学院学术论文竞赛跟毕业论文（设计）选题联系起来，从而有利于提高毕业论文质量。

三、组织领导

全院的本科生毕业论文(设计)工作要在主管院长的统一领导下,成立院级工作小组,加强对毕业论文(设计)工作的领导。

1、学院毕业论文(设计)工作小组由主管教学院长、相关领导和各专业负责人参加,对全院毕业论文工作进行宏观管理。其主要职责是:①制定毕业论文(设计)的工作计划,一般毕业论文(设计)工作从第七学期的12周开始;②动员各专业、各相关部门的力量,为搞好毕业论文工作做好准备和协调工作;③汇总各专业毕业论文(设计)初期工作的基本信息,掌握毕业论文(设计)工作进展的总体情况;④对毕业论文(设计)教学过程中的各个环节进行检查督促;⑤做好最终答辩工作的总体安排;⑥开展毕业论文(设计)工作的评估、总结与经验交流;⑦做好毕业论文(设计)的评优工作。

2、各专业毕业论文(设计)工作小组由专业负责人总体负责和组织,其主要职责是:①布置毕业论文(设计)工作任务,负责其正常运行,确保毕业论文过程中各阶段(时间节点)的质量;②审定专业毕业论文(设计)的题目,在双向选择的基础上最终确定指导教师,在学院相关制度下制订提高毕业论文(设计)质量的相关措施;③定期检查毕业论文(设计)工作的进度和质量,特别要做好题目审查、中期检查和答辩组织工作;④组织交叉评阅工作;⑤确定答辩委员会和答辩小组人选,领导和检查答辩工作;⑥做好毕业论文(设计)工作总结。

为了使毕业论文(设计)工作能够顺利进行,学院成立毕业论文工作监督(纪律)小组,负责违纪行为的监督、论文答辩时的公正公平等情况。小组由学院院长担任组长,由德高望重的教授和老教师担任组员。

四、指导教师及其职责

1、毕业论文(设计)的指导教师由学院的相关任课老师担任。也可聘请外单位中级职称以上的人员担任,中级(含)职称以上的每位教师指导学生人数为1~8人,初级职称的每位教师指导学生人数为1~6人。

2、毕业论文指导教师应履行以下主要职责和要求:

- (1)填写“经济与管理学院毕业论文(设计)指导责任书”(见附件2)
- (2)论文指导老师应及时与学生交流沟通,以确保学生论文正常完成
- (3)认真填写“毕业论文(设计)任务书”,及时给毕业学生下达毕业论文任务
- (4)审定论文题目。选择合适的毕业论文题目,是学生写好毕业论文的关键性环节。因此,指导教师要在对学生调查研究的基础上,根据选题原则,指导老师提出选题题目并附选题的主要内容、依据、目的、要求、现有物质条件等提供教研室课题审查和学生选择
- (5)指导学生制定撰写毕业论文的具体进度、计划,并定期检查学生执行撰写毕业论文的具体进度计划的情况。掌握学生论文(设计)进度情况,督促学生执行实施方案,及时解决论文(设计)写作过程中出现的问题和偏差。
- (6)指导学生收集和阅读有关的参考材料,介绍必要的参考书目。要求学生围绕毕业论文的主题做读书卡片或者读书摘要。
- (7)正确指导和引导学生拟定论文提纲,定期解答学生提出的疑难问题。提出提纲或初稿中存在的问题和修改建议。
- (8)指导学生如何开展社会调查,收集第一手资料,做好调查材料的研究和分类。根据学生学习特点、能力及学生自身条件,抓好关键环节的指导,对论文或设计方案涉及的理论分析、数据处理和结论等应认真检查。
- (9)审阅论文,评定论文成绩,并指导论文提要的写法及其论文答辩的方法和技巧。

(10) 认真负责、实事求是地向答辩委员会写出对学生工作态度、能力、毕业论文(设计)水平、应用价值等评语、意见和建议。

(11) 将学生毕业论文(设计)材料整理交院(系)归档。

(12) 指导教师和指导过程中,如与学生交流沟通存在困难,可通过邮件向学院论文监督小组(gw_lwjd@126.com)联系。

(13) 学院所要求完成的其他相关工作。

3、指导教师的工作情况最终影响下次毕业论文(设计)工作量的分配、并纳入学院考核体系、也作为晋升技术职称和评选先进的依据之一。

五、学生任务及要求

有资格进入毕业论文(设计)程序的学生须符合学校相关规定。同时学院要求:

1、填写“经济与管理学院毕业论文(设计)写作承诺书”(详见附件3);

2、及时与指导教师交流沟通;

3、严格按论文计划书要求完成各阶段论文写作任务;

4、如不能按指导教师要求完成论文写作,则取消论文答辩资格;

5、学生在论文写作过程中,如与指导教师交流沟通存在问题,可通过邮件向学院毕业论文工作监督小组(gw_lwjd@126.com)联系。

6、毕业论文结束,公正客观地对指导老师进行评价。

六、毕业论文(设计)的选题和审核

学院通过毕业论文(设计)系统实现毕业论文指导老师和学生的双向选择,其过程具体见附录4。

选题要求按照培养目标围绕本学科和专业选择有一定实用价值的、具有所学课程知识、能力训练的题目。内容一般不超过本专业教学大纲的要求,能体现培养计划的基本要求,尽量从生产、科研、教学的实际问题中选定,并结合实验室建设情况,做到真题真做。

选题还要注意不断更新,难度和份量要适当,坚持每人一题,指导教师可将大而难的题目分解成若干子题目,分解为学生可完成的课题,毕业论文(设计)应有阶段性成果。能保证每人独立完成一定任务,并且每人都要对整个题目有全面了解。

每位指导教师出题的数量应控制在12个以内。

论文选题的审核采用二审制:首先,老师第一次出题以后,专业负责人进行审核题目,主要是对课题大方向的审核,审核题目是不是符合专业的要求。要求选题最好能与指导教师的科研相结合,或与毕业实习工作内容相结合;其次,下达任务书以后所进行的审核相当于终审,这时课题要求体现三个方面特点:一是紧密结合专业培养目标,体现专业特点,综合应用本专业的理论知识。二是紧密结合经济建设和社会发展实际,训练学生解决实际问题的能力。三是选题应力求新颖,反映时代特征,有利于创新能力的培养,终审以后课题不允许做大的改动,如果需要改动必须通知专业负责人。

七、组织管理

为了加强对毕业论文(设计)工作的过程管理,提高教学质量,各专业毕业论文(设计)工作小组要定期对毕业论文(设计)工作的进度及质量进行检查或抽查。主要分为三个阶段进行:

1、初期检查。在指导教师发布论文题目后,院和各专业负责人要认真审定毕业论文的题目、任务书、工作量、可行性等。初始阶段,还要检查毕业论文工作的落实情况,发

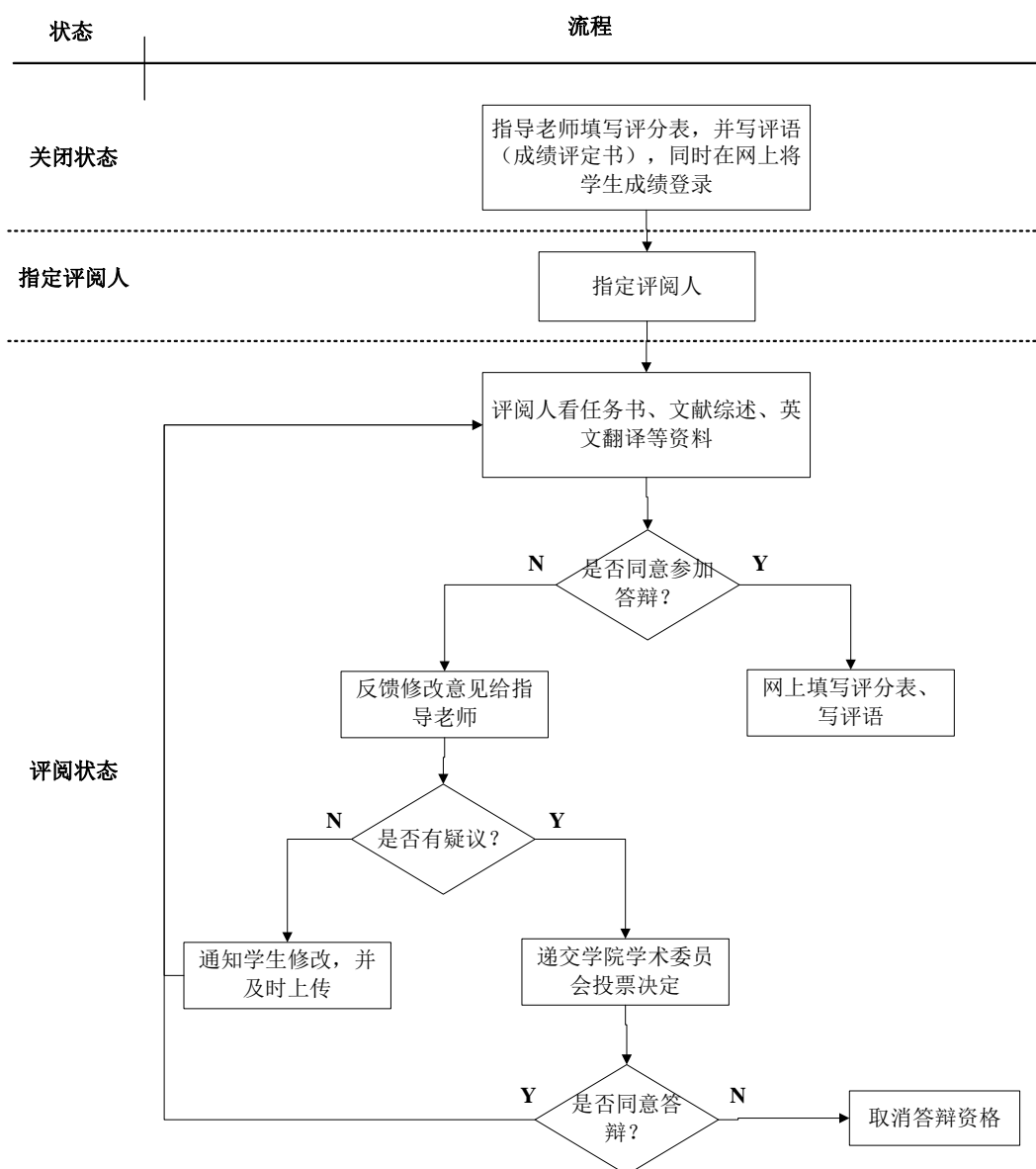
现问题及时解决。要注意对不合格的学生提出警告。在此期间，学院对各系毕业论文工作的落实情况进行抽查。检查模版见附件 5。

2、中期检查一般放在 4 月上旬进行。采取各专业普查及抽查的形式，主要任务是检查毕业论文工作计划的执行情况，包括学生实习调研报告、文献查阅及外文翻译情况、方案分析、有关实验数据及样本的采集、设计草图等。重点抽查初期检查时提出警告的学生。检查完毕后，各专业要把检查结果以书面形式上报。检查模版见附件 6。

3、后期检查在学生完成毕业论文（设计）正稿后，学院毕业论文（设计）工作小组主要结合全院的答辩情况，对答辩方式、成绩评定、工作总结等进行检查。检查模版见附件 7。

八、交叉评阅（盲审）流程及要求

为了提高交叉评阅的质量和效率，学院借助毕业论文（设计）全过程管理系统，实现网上评审，且采用单盲审方式。盲审阶段，具体状态和流程如下：



九、答辩及成绩评定

1、学院成立毕业论文（设计）答辩委员会，下设答辩小组。答辩委员会任务是组织领导全校的答辩工作，统一答辩要求和评分标准，最终决定学生毕业论文的总成绩。答辩委员会由院长担任主任委员，主管教学的副院长担任副主任委员，由学术水平较高的正副教授、讲师担任委员，一般不得少于3人。答辩小组任务是主持有关课题的答辩工作，确定答辩成绩，对本组学生毕业论文（设计）的总成绩提出意见。小组由3人组成，答辩课题的指导教师不参加答辩提问及答辩成绩评定。

2、答辩分预答辩和最终答辩，最终答辩中毕业论文获得优秀必须同时符合以下2个条件：首先指导老师评分在90分以上，交叉评阅分85分以上；其次在答辩前已经完成了符合要求的优秀小论文，并递交到答辩现场由答辩小组审核。最终答辩中，总评成绩不及格的学生按照延长学年处理。相关要求见第十条规定。

3、每位指导教师对于所指导的毕业论文（设计）评分时，其总平均分应控制在85分以内。如超过，由学院学术委员会相关成员或委托相关领域专家进行审核，最终决定是否允许。

4、毕业论文（设计）答辩工作程序为：①指导教师评阅学生的毕业论文，并结合平时表现，写出评语及评分。②由学院教学指导委员会指定交叉评阅人，评阅人根据评分标准评价论文书面撰写情况，写出评语及评分，并根据规范化要求决定学生能否参加答辩。③学院安排查重。④答辩时，学生自述毕业论文的主要内容、特点及设计过程，然后由答辩小组成员对答辩人提问，内容包括：论文中的疑点、错点，课题设计的基本理论、基本技能，设计的不足及完善方法，阶段性成果的价值，与课题内容相关的国内外动态等等。根据答辩情况，答辩小组给出答辩成绩及评语，对于答辩的具体要求见附录8。

5、学生毕业论文（设计）成绩的最终评定，应综合指导教师（40%）、评阅人（20%）与答辩小组（40%）给出的评语及评分，按学院统一的评分标准和评分办法，确定学生的成绩，由答辩委员会统一审定后通过。毕业论文成绩采用五级记分制，即优秀、良好、中等、及格、不及格五个等次。

总评成绩换算成5级制，即为该学生的毕业论文（设计）最终成绩，对应关系如下：

90—100分	优秀
80—89分	良好
70—79分	中等
60—69分	及格
60分以下	不及格

十、关于论文预答辩和查重的规定

（一）实行预答辩的目的

1、学院优秀毕业论文（设计）的质量总体不高，通过预答辩的方式提前把关，给出更好的修改建议，有效提高学校优秀毕业论文（设计）的总体质量

2、督促学生严格按照各个时间节点保质保量完成毕业论文（设计），避免最后关头突击，通过预答辩进行提前预警，采取措施，提高最终答辩的通过率

3、预答辩的时间定于5月中旬左右。

（二）参加预答辩的学生名单产生方式

（1）学院层面产生

通过毕业论文（设计）系统中提供的数据进行分析，前期各个时间节点没有严格按时递交相应论文资料的学生，原则上都要参加预答辩；

(2) 指导教师给出参加预答辩名单

指导教师根据对于学生的了解，选择计划争优（或者各个阶段都能够按时递交资料，且表现特别突出）或者表现比较差的学生，参加预答辩。对于预答辩中表现比较差的学生，学院将对该生下发“预警通知书”进行警告。

(三) 由第三方机构对所有学生毕业论文（设计）应用学术不端检测系统进行查重，查重的时间放在交叉评阅开始的前 2 天，对于论文内容重复率超过 35% 的毕业论文（设计）即取消该学生最终答辩资格。

(四) 对于最终答辩中，论文总评成绩不及格，以及由于各种原因被取消最终答辩资格的学生，将按照延长学年处理。

(五) 毕业论文指导教师可以使用学术不端检测系统进行查重，但每篇论文的查重次数不得超过 3 次。

十一、优秀小论文递交、发表等相关规定

优秀小论文的递交是毕业论文（设计）获得优秀的前提，必须在最终答辩时由答辩小组审核，具体格式详见附件 9。

同时满足以下 2 个条件：

- 1、毕业论文最终获得优秀
- 2、获得优秀的毕业论文的小论文以学生为第一作者公开发表

论文版面费可以报销，其中国家新闻出版总署认可的一般杂志，版面费报销的上限是 800 元/篇，北大中文核心期刊（2012 年版本）报销的上限是 1600 元/篇。

十二、对于学生校外毕业论文（设计）的相关规定

按照学校的相关规定，毕业生不允许在校外进行毕业论文（设计）。如因特殊原因离开学校在校外进行毕业论文（设计）工作的学生，应签署“上海电力学院本科生校外进行毕业设计（论文）协议书”（附件 11）及“经济与管理学院学生校外毕业论文(设计)申请表”（附件 12），获得相关各方批准以后方可进行校外毕业论文（设计）。

十三、毕业论文（设计）相关范文

毕业论文正文、英文翻译、文献综述等范文具体见学院主页“毕业论文（设计）专题网”（<http://www.wojiaoni.com/bylw/>）。

十四、毕业论文（设计）工作量规定

教师指导一个毕业论文（设计）的工作量为 14 课时，交叉评阅工作量为每篇论文 1 个课时。

十五、毕业论文（设计）指导教师学生评价

学院对 2017 届学生毕业论文（设计）工作试点学生评价制度，具体如下：

时间：学生答辩结束以后

指标：内容和格式如下表所示

结果：反馈给相关老师，作为 2018 届学生毕业论文（设计）工作中，正式实施学生评价制度的完善依据。

毕业设计(论文)指导质量评价指标						
序号	评价标准	权重(%)	得分			
			A 94分	B 84分	C 74分	D 64分
1	我对毕业设计(论文)课题的目的、要求、意义和自己完成的工作内容很清楚。	10	<input type="radio"/>	<input type="radio"/>	<input type="radio"/>	<input type="radio"/>
2	老师能和我一起研讨设计(论文)课题的关键问题,鼓励我们大胆创新,激发我们的兴趣,引起我们的思索。	15	<input type="radio"/>	<input type="radio"/>	<input type="radio"/>	<input type="radio"/>
3	老师能及时审阅我拟定的设计方案(论文提纲)、工作计划、论文初稿等,并作出可行性评价。	12	<input type="radio"/>	<input type="radio"/>	<input type="radio"/>	<input type="radio"/>
4	老师能经常检查我的设计(论文)内容和工作进度,发现问题能及时指出并提出指导性建议。	15	<input type="radio"/>	<input type="radio"/>	<input type="radio"/>	<input type="radio"/>
5	老师对我的提问解答耐心细致,并具有启发性和引导性。	15	<input type="radio"/>	<input type="radio"/>	<input type="radio"/>	<input type="radio"/>
6	老师对我的要求严格,很注重严谨的科学态度和认真负责的工作作风的培养,对学生中出现的错误的设计(论文)思想、态度和行为能及时批评教育和纠正。	10	<input type="radio"/>	<input type="radio"/>	<input type="radio"/>	<input type="radio"/>
7	通过设计(论文),我了解了设计(论文)的全过程,学会并掌握了设计(撰写论文)的方法,综合运用知识、独立分析与解决问题的能力获得了锻炼和提高。	13	<input type="radio"/>	<input type="radio"/>	<input type="radio"/>	<input type="radio"/>
8	经过老师的指导和自己的努力,我能够按时按量完成设计(论文)的任务。	10	<input type="radio"/>	<input type="radio"/>	<input type="radio"/>	<input type="radio"/>
合计			0			

十六、对毕业论文(设计)的其他要求

- 1、毕业论文(设计)时间:不少于14周。
- 2、毕业论文(设计)任务书一般在第七学期末下达给学生,并做好前期准备工作。
- 3、毕业论文(设计)成果由学院保存,一般为4年,优秀成果适当延长保存时间,特别优秀的可选送图书情报资料室保管。
- 4、在毕业论文(设计)结束后两周内,各专业要认真做好总结工作,并以书面形式报学院。
- 5、毕业论文(设计)结束,根据学生对指导老师的评教以及各方面对指导老师的反馈情况,学院教学指导委员会负责对所有指导老师进行评价,分为“优秀”、“合格”、“基本合格”、“不合格”四类,对于评价为“基本合格”的老师次年将减少其带毕业论文的数量,对于“不合格”的老师次年将取消其带毕业论文的资格、对于“优秀”的老师学院将进行通报表扬,并纳入老师考核指标体系。
- 6、毕业论文(设计)结束,要求学生对其指导老师进行评价,这也是学生领取毕业证书和学位证书的前提。
- 7、优秀小论文必须符合相关要求,具体格式见附件9。
- 8、所有参加毕业论文(设计)的学生应及时与论文指导教师保持联系。如遇学生不遵守相关管理制度,论文指导教师及辅导员可填写“经济与管理学院毕业论文学生情况异常表”(附件13),给予黄牌警告,毕业论文成绩只能为及格。黄牌警告后仍无改变,论文指导教师及辅导员第二次填写异常表,则取消该毕业生毕业论文资格。

本制度及管理办法最终解释权归学院教学指导委员会

经济与管理学院

2014年11月

附录 1: 经济与管理学院本科生毕业设计(论文)撰写细则

2013 年 9 月

为了使本科生毕业设计(论文)的撰写更为规范,根据学校有关规章制度(《上海电力学院本科生毕业设计(论文)撰写规范》)并结合我院各专业的特点,特制定本细则。

一、毕业设计(论文)的撰写要求

1. 标题

标题应该简短、明确、有概括性。标题字数要适当,不宜超过 25 个字,如果有些细节必须放进标题,可以分成主标题和副标题。

2. 摘要与关键词

论文摘要以浓缩的形式概括课题的研究内容,中文摘要不少于 200 字,外文摘要应与中文摘要相对应,关键词一般以 3~5 个为宜。

3. 目录

目录按三级标题编写(即:1.....、1.1.....、1.1.1.....),要求标题层次清晰。目录中的标题应与正文中的标题一致,附录也应依次列入目录。

4. 正文

毕业设计(论文)的正文包括引言、主体与结论,按篇幅计毕业设计不少于 10000 字,毕业论文不少于 15000 字,其内容分别如下:

引言应说明课题提出的背景、意义、目的、研究范围及要达到的技术要求;简述本课题在国内外的概况及存在的问题;说明本课题的指导思想;阐述本课题应解决的主要问题。

主体是对研究工作的详细表述,其内容包括:研究工作的基本前提、假设和条件;模型的建立,实验方案的拟定;基本概念和理论基础;设计计算的主要方法和内容;实验方法、内容及其分析;理论论证,理论在课题中的应用,课题得出的结果,以及对结果的讨论等。

结论是对整个研究工作进行归纳和综合而得出的总结,对所得结果与已有结果的比较和课题尚存在的问题,以及进一步开展研究的见解与建议。

5. 致谢

致谢应以简短的文字对在课题研究和设计(论文)撰写过程中曾直接给予帮助的人员(例如指导教师、答疑教师及其他人员)表示自己的谢意,这不仅是一种礼貌,也是对他人劳动的尊重,是治学者应有的思想作风。

6. 参考文献

参考文献是毕业设计(论文)不可缺少的组成部分,它反映毕业设计(论文)的取材来源、材料的广博程度和材料的可靠程度,也是作者对他人知识成果的承认和尊重。一份完整的参考文献可向读者提供一份有价值的信息资料。一般做毕业设计(论文)的参考文献不宜过多,但应列入主要的文献 10 篇以上,其中外文文献在 1 篇以上。正文中参考文献标引一律用上标形式的方括号内数字表示,例如^[3],方括号和数字不用加黑。

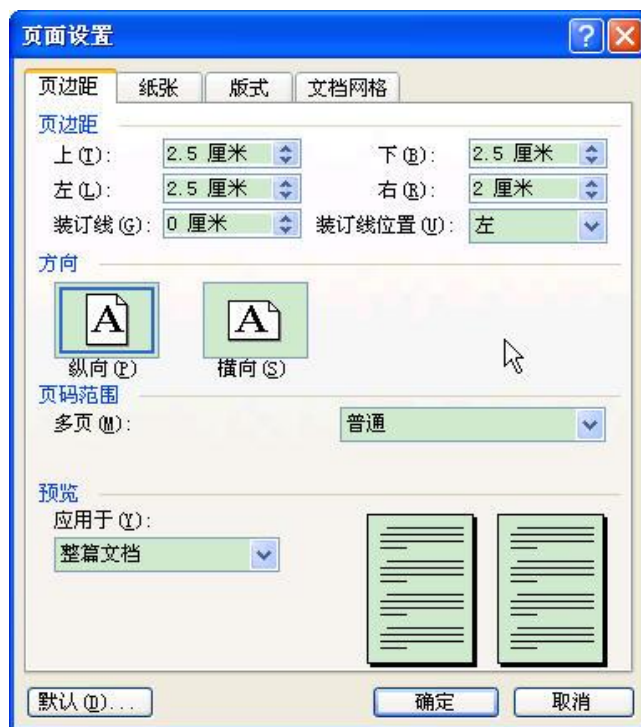
7. 附录

附录是对于一些不宜放在正文中,但有参考价值的内容,可编入毕业设计(论文)的附录中,例如公式的推演、编写的程序等;如果文章中引用的符号较多时,便于读者查阅,可以编写一个符号说明,注明符号代表的意义。一般附录的篇幅不宜过大,若附录篇幅超过正文,会让人产生头轻脚重的感觉。软件的部分核心代码或者外文文献翻译的中文译文都可以作为附录之一。

二、毕业设计(论文)排版要求

毕业设计（论文）的封面必须依照学校毕业设计（论文）管理条例附件中给定的格式和要求完成。

1. 页边距

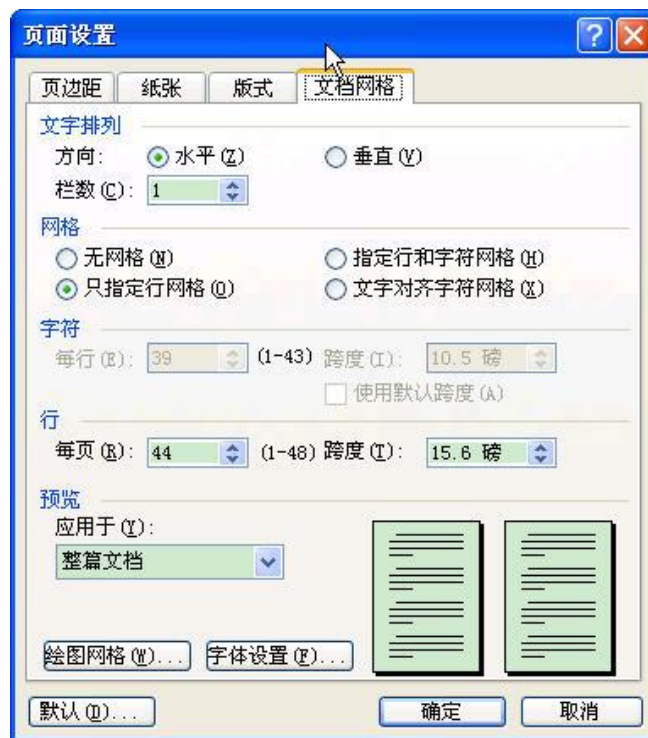


2. 纸型、版式

纸型为 A4 纸（宽度 21 厘米，高度 29.7 厘米），方向一般为纵向，如果有整页的表格或图形宽度大，可以将该页方向设为横向。

版式中的垂直对齐方式选择“顶端”。

3. 文档网格



4. 页眉和页脚

除封面外，各页均有页眉。页眉奇偶页相同，都为“上海电力学院毕业设计（论文）”，小五号宋体，居中。页眉设置时下加单横线。

目录、中文摘要、英文摘要不需编制页码，顺序按目录、中文摘要、英文摘要排放，正文紧跟其后。正文、参考文献、附录等均编排页码，正文第一页页码编号为“1”。页码编号为阿拉伯数字，Times New Roman，小五号字体，居中。

5. 字体要求

封面各项的字体要求以学校封面样本为标准，其它按本细则要求做。

汉字均采用宋体，英文字符、阿拉伯数字和数学符号为 Times New Roman 字体。字体的要求具体见附录一。

6. 毕业设计（论文）的装订

毕业设计（论文）按“封面、目录、摘要、正文、致谢、参考文献、附录等”顺序排列，答辩结束并通过后，由学院统一装订成册。

三、毕业设计(论文)的写作细则

1. 打印

毕业设计(论文)要用 A4 打印纸单面打印。

2. 书写

正文中的任何部分不得写到文稿纸边框以外。

3. 标点符号

毕业设计(论文)中的标点符号应按新闻出版署公布的“标点符号用法”使用。

4. 名词、名称

科学技术名词术语尽量采用全国自然科学名词审定委员会公布的规范词或国家标准、部标准中规定的名称，尚未统一规定或叫法有争议的名称术语，可采用惯用的名称。使用外文缩写代替某一名词术语时，首次出现时应在括号内注明其含义。

5. 量和单位

量和单位必须采用中华人民共和国的国家标准 GB3100~GB3102-93，非物理量的单位，如件、台、人、元等，可用汉字与符号构成组合形式的单位，例如件/台、元/km。

6. 标题层次

毕业设计(论文)的全部标题层次应有条不紊，整齐清晰。相同的层次应采用统一的表示体例。各层标题均单独占行书写，末尾不加标点。第一级标题（如“1”、“2”、“致谢”、“参考文献”、“附录”等）居中书写；第二级标题（如“2.1”、“2.2”、“2.3”等）顶格书写；第三级标题（如“2.2.1”、“2.2.2”、“2.2.3”等）顶格书写。第四级以下的标题顺序采用（1）、（2）、（3）...和①、②、③，首行缩进 2 个字符。

7. 公式

公式应居中书写，公式按章编号，编号用圆括号括起放在公式右边行末，公式和编号之间不加虚线。如某论文第 2 章第 3 个公式可以表达为：

$$V_g = \frac{22.4}{v_{g(CO_2)}} \cdot M_f \cdot \left[A + \frac{m_{f(CO_2)}}{44} \right] \quad (2-3)$$

其中“2”代表第 2 章，“3”代表第 2 章的第 3 个公式。

8. 表格

每个表格应有序号和表题，序号和表题应写在表格上方居中，序号后空一格书写表题。一般同一表格应放在同一页面内，如果表格过长允许下页接写，表题可省略，表头应重写。

9. 插图

毕业设计(论文)的插图必须精心制作,线条粗细要合适,图面要整洁美观。每幅插图应有序号和图题,序号和图题应放在图的下方居中。

10. 参考文献

参考文献一律放在文后,参考文献的书写格式见表1,标点符号为英文标点。根据GB3469规定,对参考文献类型在文献题名后应该用方括号加以标引,以单字母方式标志,表2给出了各种参考文献类型的字母标志。对于数据库(database)、计算机程序(computer program)及电子公告(electronic bulletin board)等电子文献类型的参考文献,则在表3中列出其字母标志。

表1 八类参考文献的著录格式及示例

文献类 型号	文献类型	格 式 示 例
1	学术期刊	① ② ③ ④ ⑤ ⑥ ⑦ ⑧
		[序号] 作者. 题名. 刊名, 出版年份, 卷号(期号): 起页-止页.
		[1] 高景德, 王祥珩. 交流电机的多回路理论[J]. 清华大学学报, 1987, 27(1): 1-8. (完整的)
		[2] 高景德, 王祥珩. 交流电机的多回路理论[J]. 清华大学学报, 1987(1): 1-8. (缺卷的)
		[3] Chen S, Billing S A, Cowan C F, et al. Practical identification of NARMAX models. International Journal of Control, 1990, 52(6): 1327-1350 .(完整的)
2	学术著作	① ② ③ ④ ⑤ ⑥ ⑦ ⑧ ⑨
		[序号] 作者. 书名. 版次(首版免注). 翻译者. 出版地: 出版社, 出版年: 起页-止页.
		[4] 竺可桢. 物理学[M]. 北京: 科学出版社, 1973: 1-3.
		[5] 霍夫斯基主编. 禽病学[M]: 下册. 第7版. 胡祥壁等译. 北京: 农业出版社, 1981: 7-9.
		[6] Aho A V, Sethi R, Ulhman J D. Compilers Principles[M]. New York: Addison Wesley, 1986: 277-308.
3	有 ISBN 号的论文集	① ② ③ ④ ⑤ ⑥ ⑦ ⑧ ⑨
		[序号] 作者. 题名. 见:(In:)主编.(,eds.)论文集名. 出版地: 出版社, 出版年: 起页-止页.
		[7] 张全福, 王里青. “百家争鸣”与理工科学报编辑工作[C]. 见: 郑福寿主编. 学报编论丛: 第2集. 南京: 河海大学出版社, 1991:1-4.
		[8] Dupont B. Bone marrow transplantation in severe combined immunodeficiency[C]. In: White H J, Smith R, eds. Proc. of the 3rd Annual Meeting of Int Soc for Experimental Hematology (ISEH). Houston: ISEH, 1974: 44-46.
4	学位论文	① ② ③ ④ ⑤ ⑥ ⑦
		[序号] 作者. 题名: [学位论文]. 保存地点: 保存单位, 年份.
		[9] 张竹生. 微分半动力系统的不变集[D]: [博士学位论文]. 北京: 北京大学数学系, 1983.
		[10] 余勇. 劲性混凝土柱抗震性能的试验研究[D]: [硕士学位论文]. 南京: 东南大学土木工程学院, 1998 .
5	专利文献	① ② ③ ④ ⑤ ⑥ ⑦
		[序号] 专利申请者. 题名. 国别, 专利文献种类, 专利号. 出版日期.
		[11] 姜锡洲. 一种温热外敷药制备方法[P]. 中国专利, 881056073. 1989-07-26.
6		① ② ③ ④ ⑤ ⑥ ⑦ ⑧

	技术标准	[序号] 起草责任者. 标准代号. 标准顺序号—发布年. 标准名称. 出版地: 出版社, 出版年. [12] 全国文献工作标准化技术委员会第六分委员会. CB6447—S6 文摘编写规则[S]. 北京: 中国标准出版社, 1986.
7	报纸文献	① ② ③ ④ ⑤ ⑥ [序号] 作者. 文献题名. 报纸名, 出版日期 (版面次序). [13] 谢希德. 创新学习的新思路[N]. 人民日报, 1998-12-25(10).
8	电子文献	① ② ③ ④ ⑤ ⑥ [序号] 作者. 文献题名. 电子文献类型标示/载体类型标示. 文献网址或出处, 更新/引用日期. [14] 王明亮. 标准化数据库系统工程新进展[EB/OL]. http://www.cajcd.edu.cn/pub/980810-2.html , 1998-08-16. [15] 万锦坤. 中国大学学报论文文摘(1983-1993)(英文版)[DB / CD]. 北京: 中国大百科全书出版社, 1996.

表 2 各种参考文献类型

参考文献类型	期刊文章	专著	论文集	学位论文	专利	标准	报纸文章	报告	资料汇编	其他文献
类型标志	J	M	C	D	P	S	N	R	G	Z

表 3 电子文献类型

电子参考文献类型	数据库	计算机程序	电子公告
电子文献类型标志	DB	CP	EB

附录一：论文正文撰写规范

汉字均采用宋体，英文字符、阿拉伯数字和数学符号均为 Times New Roman 字体。

目录

“目录”二字为二号粗体，居中。目录正文为小四号，1.5 倍行间距。下级标题较上级标题缩进 2 字符。

中文标题

标题应位于文章第一行正中，为二号粗体；如有副标题，副标题要另起一行正中，为小二号粗体，1.5 倍行间距，在标题下方空一行。

中文摘要

五号字体，“摘要”二字为五号粗体，首行无缩进。另起一行写中文关键词，“关键词”为五号粗体，单倍行间距。关键词间以分号相隔。在中文摘要下方空二行。

英文标题

英文标题居中，16 磅粗体，1.5 倍行间距。英文标题下方空一行。

英文摘要

10 磅字体，单倍行间距。“Abstract”为粗体，首行无缩进。另起一行写英文关键词，“Keywords”为粗体。关键词间以分号相隔。

正文

正文均为小四号字体，1.5 倍行间距，段落首行缩进 2 字符。

文内标题

一级标题为三号粗体，一级标题居中书写；二级标题为四号粗体，三级标题为小四号粗体，顶格书写。

图题

在图的下方正中，五号粗体。

表标题

在表格的上方正中，五号粗体。

参考文献

“参考文献”为四号粗体，居中；内容为小五号，单倍行间距。

附录二：文献综述撰写规范

汉字均采用宋体，英文字符、阿拉伯数字和数学符号为 Times New Roman 字体。

第一行要求写姓名、学号和专业，四号粗体，居中，1.5 倍行间距。

中文标题

文章标题应位于第一行正中，为二号粗体；如有副标题，副标题要另起一行正中，为小二号粗体，1.5 倍行间距。

文内标题

一级标题为三号粗体，二级标题为四号粗体，三级标题为小四号粗体，顶格书写。

正文

正文为小四号字体，1.5 倍行间距，段落首行缩进 2 字符。

参考文献

“参考文献”为四号粗体，居中；内容为小五号字体，单倍行间距。

附录三：英文文献撰写规范

汉字均采用宋体，英文字符、阿拉伯数字和数学符号均为 Times New Roman 字体。

第一行要求写姓名、学号和专业，四号粗体，居中，1.5 倍行间距。

中文标题

标题应位于文章第一行正中，为二号粗体；如有副标题，副标题要另起一行正中，为小二号粗体，1.5 倍行间距

作者名、单位及中文摘要

作者名及单位为五号字体，居中。“摘要”二字为五号粗体，首行无缩进。另起一行写中文关键词，“关键词”为粗体，五号字体。单倍行间距。关键词间以分号相隔。中文摘要下方空一行。

文内标题

一级标题为三号粗体，二级标题为四号粗体，三级标题为小四号粗体，顶格书写。

正文

正文为小四号字体，1.5 倍行间距，段落首行缩进 2 字符。

参考文献

“参考文献”为四号粗体，居中；内容为小五号字体，单倍行间距。

附录四：参考文献及其著录标准、范围及示例

1. 著录标准

- (1) 排列次序：依在正文中被首次引用的先后次序列出各条参考文献。
- (2) 具体要求：项目齐全，内容完整，顺序正确，标点无误。
- (3) 注意事项：
 - i. 只有 3 位及 3 位以内作者的，其姓名全部列上，中外作者一律姓前名后；
 - ii. 共有 3 位以上作者的，只列前 3 位，其后加“，等”或“，et al”；
 - iii. 外文文献中表示缩写的实心句点“.”一律略去；
 - iv. 原本就缺少某一项目时，可将该项连同与其对应的标点符号一起略去；
 - v. 页码不可省略，起止页码间用“-”相隔，不同的页码引用范围之间用“，”相隔。
 - vi. 正文中参考文献标引一律用上标形式的方括号内数字表示，例如^[3]，方括号和数字不必用粗体。

2. 著录范围(共 8 类，示例见表 1)

- (1) 已在国内外公开出版的学术期刊上发表的论文；
- (2) 由国内外出版公司或出版社正式出版的学术著作(有 ISBN 号)；
- (3) 有 ISBN 号的会议论文集及论文集集中的析出论文；
- (4) 博士和硕士学位论文；
- (5) 专利文献；
- (6) 国际标准、国家标准和部颁标准；
- (7) 报纸文章；
- (8) 电子文献。

其他性质的资料可以作为正文的随文脚注。

非纸张型电子文献应注明载体类型，见后述。

3. 电子文献类型标志

对于数据库(database)、计算机程序(computer program)及电子公告(electronic bulletin board)等电子文献类型的参考文献，以下列字母作为标志：

电子参考文献类 型	数据库	计算机程序	电子公告
电子文献类型标 志	DB	CP	EB

对于非纸张型载体的电子文献，当被引用为参考文献时需同时在参考文献类型标志中同时标明其载体类型，采用双字母表示电子文献载体类型：

磁带(magnetic tape)——MT； 磁盘(disk)——DK； 光盘(CD-ROM)——CD； 联机网络(online)——OL。

以下列格式表示包括了文献载体类型的参考文献类型标示：

[电子文献类型标示/载体类型标示]，如：

[DB/OL]——联机网上数据库 (database online);

[DB/MT]——磁带数据库 (database on magnetic tape)

[M/CD]——光盘图书 (monograph on CD-ROM)

[CP/DK]——磁盘软件 (computer program on disk)

[J/OL]——网上期刊 (journal serial online)

[EB/OL]——网上电子公告 (electronic bulletin board online)。

以纸张为载体的传统文献在引作参考文献时可不必注明其载体类型。

附件 2: 经济与管理学院毕业论文（设计）指导责任书

_____老师:

经我院教学指导委员会研究决定,您即将被聘为 2011 年经济与管理学院本科毕业论文指导教师。

为确保本科毕业生毕业论文工作的顺利完成,根据上海电力学院及经济与管理学院有关本科生毕业论文(设计)的各项规章制度,对论文指导教师的职责提出如下要求:

1. 指导老师本着认真、负责的工作态度及时与学生交流沟通,以确保学生论文正常完成;
2. 在与学生充分交流沟通基础上,认真填写并及时下达给学生“毕业论文任务书”;
3. 对学生毕业论文的学术性、规范性进行严格把关,认真解答学生提出的疑难问题,督促并正确指导和引导学生按照学校各项要求完成好毕业论文(设计);
4. 认真审阅论文,实事求是地评定毕业论文成绩,并指导学生进行毕业论文答辩;
5. 严格遵守上海电力学院及经济与管理学院有关本科生毕业论文指导教师的各项要求,接受经济与管理学院毕业论文工作监督小组的监督;
6. 如未遵守以上规定,则按学校及学院有关规定承担相应责任;
7. 如对以上职责无异议,请签字确认您的论文指导资格。

经济与管理学院教学指导委员会
2011 年 9 月

备注:

若毕业论文进行过程中,师生双方交流沟通存在问题,需实事求是地通过以下渠道向上海电力学院经济与管理学院毕业论文工作监督小组反映情况:
gw_lwjd@126.com。

指导教师(签名):

年 月 日

附件 3：经济与管理学院本科生毕业论文承诺书

为保证毕业论文工作的顺利完成，本人已了解上海电力学院及上海电力学院经济与管理学院有关本科生毕业论文（设计）的各项规章制度，现郑重做出以下承诺：

1. 及时、主动与指导教师交流沟通。实事求是地反映毕业论文进展情况。
2. 严格按“毕业论文任务书”要求完成各阶段的论文写作任务。
3. 毕业论文在指导教师的指导下独立完成，不抄袭或请人代做，遵守学术道德规范。
4. 在毕业论文工作期间，不得无故擅自离开学校或毕业论文（设计）地点，病、事假按学院有关规定办理。
5. 如未能按指导教师要求完成论文写作任务，则取消论文答辩资格。
6. 严格遵守上海电力学院及上海电力学院经济与管理学院有关本科生毕业论文的各项规章制度，若有违反，按有关规定接受相应纪律处分。

备注：

若毕业论文进行过程中，师生双方交流沟通存在问题，需实事求是地通过以下渠道向上海电力学院经济与管理学院毕业论文工作监督小组反映情况：

gw_lwjd@126.com

学生（签名）：

学号：

年 月 日

附件 4：毕业论文（设计）学生指导老师双向选择流程

1. 系统初始化

（1）专业负责人仔细核对本专业毕业生的人数（可以咨询辅导员），如果发现遗漏学生（具有写毕业论文资格）或学生多出来的情况，请务必把学生的学号、姓名信息发给潘华老师（stevepan2005@126.com）。潘华老师会及时修改学生信息。

（2）专业负责人仔细核对本专业指导老师的信息，如果需要其他专业的老师带本专业学生、或者有外聘老师的情况请把该老师的相关信息告诉潘华（stevepan2005@126.com）老师，本学院的老师只要告诉教师姓名、外聘或机关的老师需要告诉卡通号码和姓名、联系方式。对外聘或机关的老师，专业负责人务必告诉其毕业论文选题流程。

2. 教师出题

参与毕业论文指导工作的老师通过学院办公系统登录“毕业论文系统（教师端）”出题。带不同专业学生的老师务必注意需要出不同专业的题目。外聘或机关的老师可能没有登录学院办公系统的帐号，请及时向张鸣或潘华老师反映，给其添加帐号。

专业负责人通过“审核题目”模块查看本专业老师出题情况，并及时通知未出题的老师及时出题。

3. 专业负责人审题

专业负责人对本专业老师的论文题目进行审核（添加、修改、删除）。

4. 学生填志愿

学生通过经管学院网站“毕业论文（设计）专题网”点击相应连，进入系统填志愿，系统屏蔽老师的姓名，学生选题目。学生可以填 3 个志愿。

5. 导师选学生（一志愿）

老师通过学院办公系统登录“毕业论文系统（教师端）”选择第一志愿选择该老师题目的学生。选择的人数不能超过学校的规定（讲师以上 8 人以下，助教 6 人以下），系统会自动提示。

6. 导师选学生（二志愿）

一志愿选满或者不想再选的老师不用进行第二和第三志愿的选择。

7. 导师选学生（三志愿）

同上

8. 专业负责人分配未匹配成功的学生

有少数学生（有些一开始就没有填志愿），最后还没有落实指导老师的，专业负责人有权进行强行分配。

如果学生或导师需要微调，专业负责人通过“更新匹配信息”模块可以修改匹配的结果。

9. 发布毕业论文双向选择结果

管理员发布论文双向选择结果，学生可以看到指导老师的信息，指导老师可以看到自己所带学生的信息。

10. 系统关闭

毕业论文答辩结束以后，将关闭一期系统，进入二期系统。

附件 5：经济与管理学院毕业论文（设计）期初检查报告模版

××××专业

专业负责人：

××××-××-×

一、检查内容和方式

此次检查的内容包括“论文题目”和“任务书”两项，重点是论文题目是否符合专业的要求，选题是不是过大，任务书是否符合要求，有没有让学生写任务书的情况，任务书中的参考文献是不是符合规范和学校的要求等。

检查采用抽查的方式，抽查的数量根据专业实际情况定。

检查出问题，请务必打电话给指导老师进行修正（小问题 2 天内解决，大问题 1 周内解决），如果遇到争议，请在检查表的处理结果中写上“专业无法处理，待学术委员会或教学指导委员会解决”

二、本专业毕业论文（设计）总体情况

教师、学生数；延长学年情况；正常递交任务书，迟交任务书的情况等描述

三、检查结果总结

检查表

学号	姓名	指导老师	检查对象	问题	处理结果
			题目		
			任务书		

附件 6：经济与管理学院毕业论文（设计）期中检查报告模版

××××专业

专业负责人：

时间：

一、检查内容和方式

此次检查的内容包括“英文翻译”、“文献综述”和“论文初稿”三项。期中“英文翻译”和“文献综述”必须严格按照学院的撰写规范，“英文翻译”的原文需要 8000 字符，正常情况下，在学院的规范下，翻译的中文肯定会达到 A4 纸，4 张以上。

检查采用抽查的方式，抽查的数量根据专业实际情况定。

检查出问题，请务必打电话给指导老师进行修正（小问题 2 天内解决，大问题 1 周内解决），如果遇到争议，请在检查表的处理结果中写上“专业无法处理，待学术委员会或教学指导委员会解决”

二、本专业毕业论文（设计）总体情况

教师、学生数；正常递交、迟交的情况等描述

三、检查结果总结

检查表

学号	姓名	指导老师	检查对象	问题	处理结果

附件 7：经济与管理学院毕业论文（设计）期末检查报告模版

××××专业

专业负责人：

时间：

一、检查内容和方式

此次检查的重点是论文终稿完成情况。

二、检查结果总结

检查表

学号	姓名	指导老师	检查对象	问题	处理结果

附录 8：经济与管理学院毕业论文（设计）答辩要求

答辩是毕业论文（设计）工作的重要组成部分，本科生的毕业设计与论文都要通过答辩。

一、答辩程序

1、答辩内容和时间要求

学生向答辩小组报告自己论文（设计）的简要情况，时间约 5 分钟，学生回答教师提问 10—20 分钟。报告内容包括：

- ①课题的任务、目的与意义；
- ②设计或论文的基本内容及主要方法；
- ③成果、结论和对自己完成任务的评价。

对于参加评优的学生教务处规定在答辩前完成、答辩前一周内递交一篇论文（电子版）给指导老师，包含毕业论文（设计）的主要内容和主要观点。论文（包括文字和图）不要超过 4 页 A4 纸，具体的论文格式见附件 8。

2、教师提问内容要求

答辩小组教师提出问题一般包括以下三个方面的内容：

- ①需进一步说明的问题；
- ②毕业论文、设计所涉及的有关基本理论、知识和技能；
- ③鉴别其独立工作能力。

3、答辩计划

①根据学校要求由学院统一安排；学生的毕业论文（设计）经指导教师和评审教师认可后，学生方能参加本次答辩；

②答辩结束后各答辩小组给出毕业论文（设计）成绩，汇总以后交各专业毕业论文秘书。

二、学生答辩前的准备

1、思想准备

明确目的、端正态度、树立信心。答辩是大学生毕业论文（设计）过程中的最后一个环节，也是必不可少的环节。它既是学校对毕业设计、论文成绩进行考核、验收的一种形式，也是学生对自己的毕业设计、论文进一步推敲、修改、深化的过程，对学生的分析能力、概括能力和表述能力的锻炼与提高大有好处。

2、答辩内容准备

①准备关于毕业设计或毕业论文的说明报告。在反复阅读、审查自己的毕业

论文（设计）的基础上，写好供 5 分钟用的答辩报告。

②准备回答答辩委员会教师提问的资料

• 对这个课题，曾有人做过哪些研究？你对这个课题的研究是从哪些方面入手的，有何新的发展，提出和解决了什么问题。

• 设计方案或论文立论的主要依据是什么？

• 你对本课题的研究还有什么想法？你以为尚有哪些问题值得探讨、再研究、你准备怎样去做。

3、答辩辅助用品准备

主要准备参加答辩会所需携带的用品，如毕业设计或毕业论文的底稿及其说明的纲要，答辩问题提纲及主要参考资料；做毕业设计的同学可以自带笔记本电脑做演示。

三、学生答辩注意事项

1、答辩时要做到掌握时间，扼要介绍，认真答辩。

2、不要紧张，要以必胜的信心，饱满的热情参加答辩。

3、仪容要整洁，行动要自然，姿势要端正；要有礼貌，答辩开始时要向老师敬礼，答辩结束时要向老师道谢，体现大学生应有的修养。

4、回答问题时，内容上要紧扣题目，言简意赅，是即是，非即非，不能模棱两可似是而非。

5、对于老师提问，不管妥当与否，都要耐心倾听，不要随便打断别人的问话。

6、对老师提出的问题，如果确实回答不出来时，应该态度坦然，直接向老师说明回答不出来，决不要答非所问。

7、对没有把握的问题，不应强词夺理，实事求是表明自己对这个问题还没有搞清楚，今后一定要认真研究这个问题。

8、答辩结束以后在“答辩记录纸”上简要填写对答辩小组所提问题的回答。

四、答辩小组和教师要求

1、答辩小组由组长、成员和秘书组成，共为五人；

2、答辩小组在组长的组织下，根据学院的安排和要求完成答辩和记录等具体工作；

3、组长必须有副教授职称；

经济与管理学院

附件 9：优秀小论文范文及要求

层次分析法在信息系统项目风险管理中的应用研究

(三号黑体加粗, 居中, 空三号字一行)

专业: ×××× 学生姓名: XXX 指导老师: XXX

(五号宋体加粗, 居中, 与摘要空五号字一行)

[摘要] 针对层次分析法和信息系统项目风险管理这两个热点问题, 探讨了层次分析法在信息系统项目风险管理中的应用。运用层次分析法研究信息系统项目风险管理, 将信息系统项目风险等难以量化的因素进行量化, 为信息系统项目风险管理科学决策提供依据……。

[关键词] 层次分析法; 信息系统; 项目风险管理;

([摘要]、[关键词]---五号宋体加粗, 内容为五号宋体, 单倍行距, 与下面的英文标题空五号字一行)

The Application of AHP in Risk Management of Information System Project

(16 磅字、Time New Roman、粗体、居中、空五号字一行)

Abstract: The issue of AHP and information systems project risk management discusses the application of Analytic Hierarchy Process in project risk management of Information System. Analytic Hierarchy Process is used to research project risk management of Information System. Risks of information system project is difficult to quantify the factors quantified. AHP provides scientific basis to Risk Management of Information System project for decision-making…….

Key Word: Analytic Hierarchy Process; information system; project risk management

(Abstract、Key Word 为 10 磅字、Time New Roman、粗体, 内容为 10 磅字, Time New Roman, 空五号字一行)

前言 (五号宋体加粗)

企业开发和运行信息系统时, 存在着多方面的威胁。层次分析法 (Analytic Hierarchy Process, AHP) 将复杂的问题分解成递阶层次结构, 然后在比原问题简单得多的层次上逐步分析: 可以将人的主观判断用数量形式表达和处理。信息系统的风险复杂, 分析也较困难。层次分析法能够有效地评估信息系统存在的风险, 是一种对信息系统项目进行风险管理的方法。(空五号字一行)

一、层次分析法 (AHP 法)

(五号宋体加粗, 单独占行,)

层次分析法是美国匹茨堡大学教授 T. L. Saaty 于 20 世纪 70 年代末提出的。AHP 法是处理多目标、多准则、多因素、多层次的复杂问题, 它最大长处是可以处理定性定量相结合的问题, 可以将决策者的主观判断与政策经验导入模型, 并加以量化处理^[1]。

(正文用五号宋体、单倍行距、正常字间距)

.....

三、结论（或结束语）

参考文献 (五号宋体加粗)

- [1] 喻湘存, 熊曙初. 系统工程教程[M]. 北京: 清华大学出版社, 2006.2: 227-237
- [2] 吴碧君, 刘晓勤. 燃烧过程 NO_x 的控制技术与原理[J]. 电力环境保护, 2004, 20(2): 29-33
- [3] JAMAL B M, JOST WENDT O L. Air staging and reburning mechanism for NO_x abatement in a laboratory coal flame boiler [J]. FUEL. 1994, 73 (7): 1020-1025

.....

(中文五号宋体、英文 *Time New Roman* 10 磅)

附件 10：学院毕业论文全过程管理系统简介

学院的毕业论文全过程管理依托此系统。

系统的登录方式：

教师：学院办公系统是教师登录该系统的唯一入口。

学生：通过学院网站的“毕业论文（设计）专题网”（<http://www.wojiaoni.com/bylw/>）登录

1 系统总体结构

系统主要包括学生，指导教师（分普通教师和专业负责人）和管理员（分系统管理员和教学主管）3 个平台，如图 1 所示。3 个平台满足不同对象的功能需求的同时通过统一的后台数据库有机的结合在一起。按权限访问和操作相关数据，确保数据的安全性、一致性。

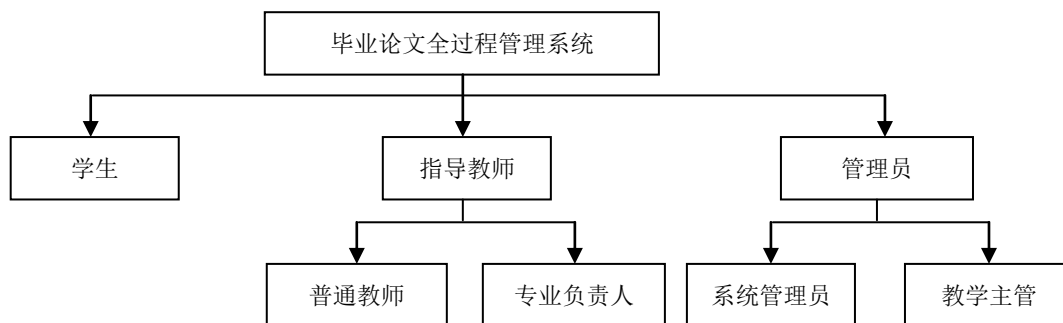


图 1 系统总体结构

(1) 学生平台

主要功能是辅助学生从选题开始，到提交毕业论文初稿、终稿的系列工作。分为志愿填报（论文选题）、下载任务书、英文翻译递交、文献综述递交、论文提交、以及网上交流等几个环节。其中，网上和导师的交流模块贯穿整个论文工作的全过程。

(2) 教师平台

主要功能是下达任务书、论文审核、论文评阅、网上交流等几个环节。如果是专业负责人，则可以通过系统进行监控所负责专业的毕业论文相关情况。

(3) 管理员平台

主要功能表现在对整个系统的管理、为毕业设计提供服务、监控整个学院毕业论文进展情况等方面。例如用户信息维护、权限管理以及各个阶段和环节的不同系统模块的开放时间控制等系统管理；发布通知公告，监控各个环节的工作质量，定时、随机数据备份等。

2 系统总体流程

系统总体流程包括：系统初始化➡教师出题➡专业负责人审题➡学生填志愿➡导师选学生（一志愿）➡导师选学生（二志愿）➡导师选学生（三志愿）➡专业负责人分配未匹配成功的学生➡发布毕业论文双向选择结果➡下达任务书➡专业负责人审查论文题目➡完成文献综述➡完成英文翻译➡完成论文初稿➡提交论文终稿。

(1) 系统初始化

导入毕业生的基本信息，包括学号、姓名、性别、专业、班级、寝室号、寝室电话、手

机、电子邮件、籍贯、家庭地址、家庭电话、身份证号码等信息，其中身份证号码用于学生登录系统时的密码（取倒数第7位到第2位）。同时更新老师信息，包括设置各个老师可以带毕业论文的专业（允许一个老师可以带多个专业的学生），设置专业负责人等。另外系统管理员要设置具体各个阶段的时间段、不同职称的老师所能带的最大学生数量、上传文件格式的限制等。

（2）教师出题

根据第一个阶段的设置，教师进入系统先选择自己可以带毕业论文的专业方向，然后出该方向的题目。在我们的毕业论文管理规定中要求老师必须多出题目（题目个数要大于老师本人想带多少毕业论文数），并且不允许老师出同样的题目。老师出题的时候可以在备注中说明对选该题目学生的要求，以供学生填志愿时参考。

（3）专业负责人审题

毕业论文题目采用二审制，此时进行的是一审。专业负责人进入系统可以看到所有本专业的题目，这个阶段主要是对课题大方向的审核，看是不是符合专业的要求。

（4）学生填志愿

学生进入系统可以看到其所在的专业所有的题目，但是看不到老师的姓名。学生可以填写自己感兴趣3个志愿（论文题目），在我们的毕业论文管理规定中说明，学生应该谨慎填写志愿，如果填写的3个志愿所对应的老师最终都没有选择该学生的化，则专业负责人有权进行强制分配给其他老师。

（5）导师选学生

教师在网上进行学生的选择，分一志愿、二志愿和三志愿，分别在三个不同的时间段进行。教师在进行选择学生的时候，由于学生额基本信息对老师来说是开放的，且有时间了解学生的具体情况，例如通过辅导员渠道了解或者直接通过打电话给学生的方式进行。

（6）专业负责人分配未匹配成功的学生

一般最后总会有一部分学生未匹配成功，专业负责人可以通过系统看到，并把这些学生分配给还想带而且还没有带够的老师。在分配的时候，专业负责人可以看到学生之前的三个志愿，这样给专业负责人的分配提供依据。

（7）发布毕业论文双向选择结果

这个阶段学生和老师在各自的系统中都能够看到最终的结果，如果有调整，可以通知专业负责人进行调整。

（8）下达任务书

毕业论文指导老师通过系统进行下达任务书，学生可以在自己的系统中看到指导老师给其下达的任务书以及指导老师的留言等。这个阶段还需要完成一个非常重要的工作，就是最终课题信息的输入，如表1所示。

表1 课题基本信息

学生		课题名称	课题来源			课题性质			指导教师			备注
学号	姓名		项目编号	有项目背景(√)	其他	工程实践/应用型	基础型	其他	姓名	职称	校外(√)	

在这个阶段，各专业负责人可以通过系统看到本专业所有学生的指导老师下达任务书的情况，并可以进行抽查，发现问题及时通知指导老师进行更正。学院教学主管可以看到全院的相关信息的统计。

（9）专业负责人审查论文题目

这个阶段所进行的课题审核是二审，相当于终审，这时课题要求体现三个方面特点：一是紧密结合专业培养目标，体现专业特点，综合应用本专业的理论知识。二是紧密结合经济建设和社会发展实际，训练学生解决实际问题的能力。三是选题应力求新颖，反映时代特征，有利于创新能力的培养，以后课题不允许做大的改动，如果需要改动必须通知专业负责人，学院备案。

（10）完成文献综述

学生通过系统上传文献综述，指导老师在自己的系统中可以下载查看。

在这个阶段，各专业负责人也可以通过系统看到本专业所有学生的文献综述完成情况，并可以进行抽查，发现问题及时通知指导老师进行更正。学院教学主管可以看到全院的相关信息的统计。

（11）完成英文翻译

学生通过系统上传英文翻译原稿和翻译稿，指导老师在自己的系统中可以下载查看。

在这个阶段，各专业负责人也可以通过系统看到本专业所有学生的英文翻译完成情况，并可以进行抽查，发现问题及时通知指导老师进行更正。学院教学主管可以看到全院的相关信息的统计。

（12）完成论文初稿

跟前面一个阶段类似。

系统有一个针对学生和老师的留言功能，学生或教师一进入系统就能够看到系统管理员的重要留言。系统也有一个学生和老师进行在线和非在线的交流平台。

（13）论文交叉评阅（盲审）

具体流程请见本文档相关章节。

（14）论文最终稿确认

毕业论文结束，指导老师需要确认系统中学生递交的各个文件是最终稿，以便学院统一保存论文最终稿电子版。学生在论文档案袋中无须再递交光盘。

（15）学生评教

毕业论文（设计）结束，学生通过系统对指导老师进行总体评价。

附件 11：上海电力学院本科生校外进行毕业设计（论文）协议书

（2005 年 10 月修订）

毕业生在校外的科研、生产单位进行毕业设计（论文），是产、学、研合作的一种良好方式，为学生直接面向社会、接触社会、适应社会提供了机会，也有利于提高我校学生理论联系实际的水平。为加强管理，保证学生在校外毕业设计的质量和效果，经双方协商达成如下协议：

甲方（学生所在学院）：_____

乙方（校外指导学生毕业设计(论文)单位）：_____

甲方承担的任务：

- 1、对乙方指定的毕业设计(论文)指导教师进行资格审查，对毕业设计(论文)的选题及校外指导教师的指导内容进行审批。
- 2、指定一名校内指导教师，负责了解毕业设计(论文)的进展情况，协助校外指导教师指导毕业设计。
- 3、督促检查参加校外毕业设计(论文)的学生认真遵守乙方的有关规章制度。督促校内指导教师定期与学生联系，检查学生毕业设计(论文)有关情况（如毕业设计(论文)进度、遵守规章制度、安全等）并与校外指导教师一起解决毕业设计(论文)中存在的问题。
- 4、对乙方反馈的有关学生的问题及时协调解决。

乙方承担的任务：

- 1、指定一名具有中级及以上职称的技术人员担任毕业设计(论文)的指导老师。将毕业设计(论文)题目及设计(论文)内容报甲方审批。
- 2、定期与甲方指导老师联系，通报学生的工作表现及设计(论文)进展情况，以保证学生的毕业设计(论文)质量。
- 3、负责学生在毕业场所的管理工作，并保证学生在毕业设计(论文)场所的人身安全。
- 4、保证学生参加校内教学与指定活动的时间，如有冲突，服从甲方活动安排。

本协议有效期自_____起至_____止。

本协议一式一份，甲、乙方各执一份，学生一份。

其它有关未尽事宜由甲、乙双方友好协商解决。

毕业设计(论文)起止时间:

毕业设计(论文)题目名称:

学生签名:

联系电话:

日期:

甲方

负责人:

乙方

负责人:

指导老师:

指导老师:

联系电话:

联系电话:

联系地址:

联系地址:

日期

日期:

甲方单位盖章:

乙方单位盖章:

附件 12: 经济与管理学院学生校外毕业论文(设计)申请表

年 月 日

学生姓名		专业和班级	
校外毕业设计单位名称			
校外单位联系方式			
课题名称			
校外指导教师(签字)		联系方式	
<p>学生承诺遵守以下注意事项</p> <ol style="list-style-type: none"> 1. 遵守毕业实习单位的各项规章制度, 遵守社会公德, 遵纪守法; 2. 学业上严格要求自己, 努力完成毕业论文(设计)任务; 3. 学生的食宿由自己或校外毕业实习单位解决, 学院不承担相关的费用。 4. 要经常与学校指导教师和辅导员老师保持联系; 5. 不得到江河、湖泊游泳, 外出必须向单位指导教师请假; 6. 不得夜不归宿, 按时就寝, 注意交通安全; 7. 在外出毕业设计期间发生安全事故, 所在单位应负一定的管理责任; 8. 更换联系方式时, 应及时向指导教师及辅导员说明联系方式的变动, 否则, 将视为毕业生异常情况处理, 给予黄牌警告及至取消毕业论文资格。 9. 按照毕业设计(论文)教学要求, 自觉完成毕业设计(论文)环节规定的任务, 保证毕业设计(论文)质量。 10. 按时提交符合要求的毕业设计(论文)。 11. 按时返回学校, 参加毕业设计(论文)答辩等教学任务。 <p style="text-align: center;">申请人签字:</p> <p style="text-align: right;">年 月 日</p>			
<p>家长意见(需要有是否同意明确意见, 电话或信件):</p> <p style="text-align: right;">学生家长签字: 年 月 日</p> <p>联系方式:</p>			
校内指导老师意见:	校外单位的意见:	主管院长意见(签章):	
签字:	签字/单位章:	签字/单位章:	
年 月 日	年 月 日	年 月 日	

注意: 校外毕业设计单位必须签字盖章才能生效, 或有公函/传真), 本表的原件, 各相关人员签字后由学生本人直接交学院办公室(魏伟老师)存档。

附件 13：经济与管理学院毕业论文（设计）学生情况异常表

学生姓名		学号		专业	
毕业论文（设计）题目					
毕业论文（设计）异常表现：					
指导教师签名：_____ _____年____月____日					
辅导员意见：					
辅导员签名：_____ _____年____月____日					
指导老师意见：					
学生签名：_____ _____年____月____日					
学院意见：					
主管院长签名：_____ _____年____月____日					

*注：1. 该表各项由相关人员签字后，由指导老师直接交学院办公室（魏伟老师）存档。

2. 毕业生在校外毕业论文期间，如指导教师与辅导员均无法与毕业生联系，则由指导教师与辅导员共同签字申请给予该生黄牌警告有效。